



F.lli FEGATILLI srl

Via Leonardo da Vinci - Loc. Montanelli - 56036 PALAIA (PI) – P.I. 00351040506
Tel. 0587 629449 - FAX 0587 629421

RELAZIONE DI SOSTENIBILITÀ 2023

Indice generale

1. PRESENTAZIONE.....	2
2. MAPPA DEL SITO.....	2
3. ORGANIGRAMMA E GOVERNANCE.....	3
4. BILANCIO AZIENDALE.....	16
5. BILANCIO SOCIALE.....	16
6. PERFORMANCE AMBIENTALE E SOSTENIBILITÀ AZIENDALE.....	24



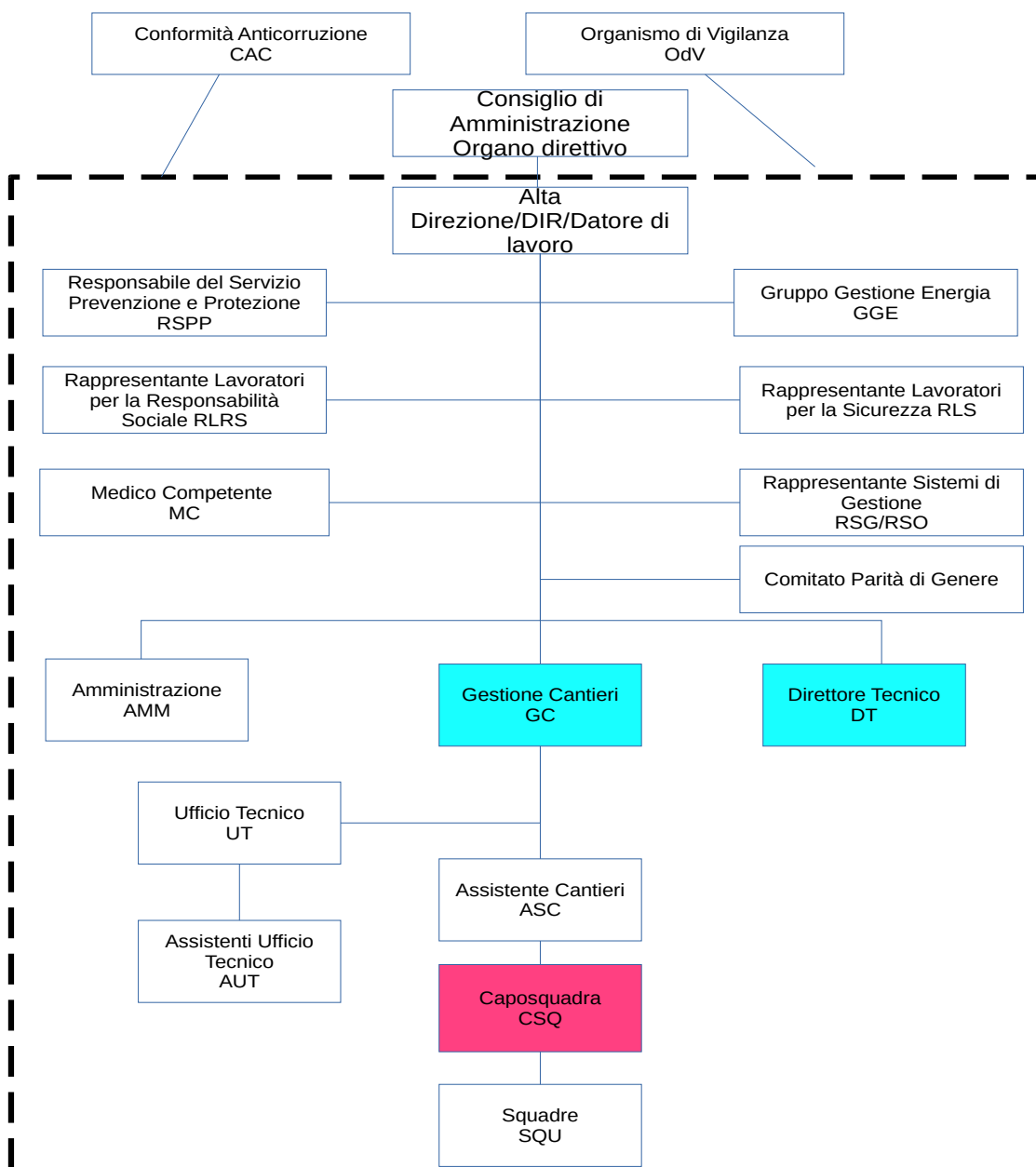


F.lli FEGATILLI srl

Via Leonardo da Vinci - Loc. Montanelli - 56036 PALAIA (PI) – P.I. 00351040506
Tel. 0587 629449 - FAX 0587 629421

RELAZIONE DI SOSTENIBILITÀ 2023

3. ORGANIGRAMMA E GOVERNANCE



Dirigenti per la sicurezza



Preposti





F.lli FEGATILLI srl

Via Leonardo da Vinci - Loc. Montanelli - 56036 PALAIA (PI) – P.I. 00351040506
Tel. 0587 629449 - FAX 0587 629421

RELAZIONE DI SOSTENIBILITÀ 2023

DIMENSIONI, STRUTTURA, AUTORITÀ DECISIONALE DELEGATA

La struttura organizzativa della società F.lli Fegatilli S.r.l. è costituita da un Consiglio di Amministrazione.

L'azienda occupa in media 40 lavoratori. Il Fatturato annuo 2023 si attesta a 14.772.000 €. La struttura organizzativa è costituita da un organo direttivo che coincide con il Consiglio di amministrazione e dall'Alta direzione (DIR).

Le autorità decisionali delegate sono definite nella MAPPA POTERE E DELEGHE.

LUOGHI E SETTORI IN CUI L'AZIENDA OPERA O PREVEDE DI OPERARE

L'azienda opera e intende operare prevalentemente nel mercato toscano nel settore dell'edilizia (con particolare riferimento a quello stradale e impianti idraulici e tubazioni), che è tra quelli a maggior rischio corruzione

L'azienda opera prevalentemente nel mercato toscano nel settore dell'edilizia con particolare riferimento a quello stradale e impianti idraulici e tubazioni; svolge attività di costruzione di fabbricati per l'edilizia civile e industriale, lavori edili e stradali in genere e di movimento terra, nonché impianti idraulici e di tubazione gas sia in proprio che per conto terzi; l'esecuzione di scassi, livellazione terreni, escavazioni, strade, costruzione acquedotti, fognature, metanodotti, impianti sportivi, impianti di illuminazione, opere in muratura e in calcestruzzo armato e non.

Partecipa a gare di appalto pubbliche e private direttamente o tramite consorzi o in associazione temporanea di imprese e svolge anche lavori con clienti privati con stipula di contratto, dopo redazione di preventivo e presentazione offerta e sua accettazione dal cliente, senza la presenza di gare.

Dall'analisi dei delitti contro la pubblicazione amministrazione rilevati nel corso del 2021 in Toscana (database C.E.C.O.), emerge una complessiva, seppur limitata, diminuzione delle iscrizioni di procedimenti per questi delitti rispetto all'anno precedente, da 3777 nel 2020 a 3659 nel 2021 (-3%), con, nello specifico: (a) una diminuzione dei procedimenti per peculato (106 proc., -39% rispetto al 2020); (b) un aumento dei procedimenti per il reato di concussione (17 proc., +31%); (c) un calo contenuto nel numero di procedimenti per corruzione (67 proc., -4%). I delitti precedentemente elencati (a prescindere dalla qualificazione giuridica del reato), devono essere tutti ricondotti nella nozione di corruzione offerta dalla "politica per la prevenzione della corruzione" del Sistema di Gestione, più ampia rispetto a quella tipizzata dal codice penale italiano.

Sono invece ben 39 gli episodi di potenziale corruzione rilevati nel territorio toscano (circa 8% del totale nazionale, +143% rispetto al 2020), e sono altresì quintuplicati gli episodi di corruzione generica (circa il 67% dei casi emersi). Infine, seppure restano stabili i casi di presunta concussione, deve segnalarsi un incremento significativo delle vicende che hanno per oggetto la turbativa d'asta con 6 casi nel 2021 (15% del totale), pari alla somma dei due anni precedenti.

Il 49% degli episodi corruttivi rilevati in Toscana nell'arco del 2021 sono stati integrati nell'ambito del settore degli appalti, che pertanto si conferma l'area economica soggetta maggiormente al rischio corruttivo. Un ulteriore dato che merita di essere messo in luce attiene al tipo di attore privato coinvolto nel fenomeno corruttivo, che nel 49% dei casi è rappresentato da imprenditori. Tale ultimo dato assume ancor più importanza se si volge lo sguardo alle medie nazionali dove gli imprenditori sono significativamente meno coinvolti in tali tipo di fenomeno e rappresentano il 41% del totale.

Anche il sesto rapporto sui fenomeni di criminalità organizzata e corruzione in Toscana, redatto dalla Regione Toscana e la Scuola Normale di Pisa a fine 2022 e relativo al 2021 (che per la cernita e l'analisi degli episodi corruttivi, si è avvalso principalmente di: 1) statistiche giudiziarie; 2) lanci stampa dell'ANSA come raccolti e codificati secondo il progetto C.E.C.O.; 3) rassegna stampa regionale e fonti giudiziarie), costituisce un utile strumento per la contestualizzazione del fenomeno corruttivo nell'ambito di operatività dell'azienda.

Il predetto Rapporto rileva, per quanto qui d'interesse, che se si guarda ai tipi di appalto negli eventi di potenziale corruzione mappati in Toscana nel periodo compreso tra il 2016 e il 2021, il 63% del totale è rappresentato da appalti per lavori, contro il 17% degli appalti di servizi e il 20% di quelli per forniture, e registra un aumento significativo di episodi nell'attività contrattuale pubblica, che risulta essere l'area più sensibile al rischio corruzione.





F.lli FEGATILLI srl

Via Leonardo da Vinci - Loc. Montanelli - 56036 PALAIA (PI) – P.I. 00351040506
Tel. 0587 629449 - FAX 0587 629421

RELAZIONE DI SOSTENIBILITÀ 2023

Nel 2021, sono 19 gli episodi di potenziale corruzione emersi in questo settore (48% del totale dei casi), raddoppiati rispetto ai 9 dell'anno precedente – con un'incidenza maggiore del settore degli appalti per opere pubbliche.

Infine, il sopra citato rapporto evidenzia (analizzando un campione di 68 episodi verificatesi negli ultimi sei anni), che il 29,4% delle vicende corruttive emerse presenta i tratti tipici della corruzione c.d. sistemica, ovvero sia un numero ampio di attori coinvolti e un elevato radicamento dei corrispondenti meccanismi di regolazione delle pratiche occulte. Il 48,5% dei casi attiene alla corruzione c.d. consuetudinaria, ossia praticata regolarmente entro ambiti più circoscritti di attività politico-amministrativa, tra un numero limitato di attori che trovano nella reiterazione dei contatti l'opportunità di maturare stabili relazioni fiduciarie. In circa 1/3 dei casi sono invece state rilevate forme di corruzione c.d. occasionale, frutto dell'incontro tra potenziali corrotti e corruttori.

NATURA, ENTITÀ, COMPLESSITÀ DELLE ATTIVITÀ E DELLE OPERAZIONI

L'azienda svolge attività di costruzione di fabbricati per l'edilizia civile e industriale, lavori edili e stradali in genere e di movimento terra, nonché impianti idraulici e di tubazione gas sia in proprio che per conto terzi; l'esecuzione di scassi, livellazione terreni, escavazioni, strade, costruzione acquedotti, fognature, metanodotti, impianti sportivi, impianti di illuminazione, opere in muratura e in calcestruzzo armato e non.

MODELLO COMMERCIALE

Partecipa a gare di appalto pubbliche e private direttamente o tramite consorzi o in associazione temporanea di imprese. Svolge anche lavori con clienti privati con stipula di contratto, dopo redazione di preventivo e presentazione offerta e sua accettazione dal cliente, senza la presenza di gare.

Il fatturato è suddiviso principalmente in 90% derivante dai lavori pubblici e 10% dai lavori privati.

ENTI SUI QUALI L'AZIENDA ESERCITA UN CONTROLLO E QUELLI CHE ESERCITANO UN CONTROLLO SULL'AZIENDA

L'azienda non è controllata da alcuna società e non controlla nessun'altra società.

SOGGETTI TERZI CHE OPERANO A VARIO TITOLO PER CONTO DELL'AZIENDA

Tra i soggetti che operano a vario titolo per l'azienda si annoverano:

1. Consulenti di varia natura (consulenze legali, su gare di appalto, organizzative, informatiche, ...)
2. Fornitori
3. Subappaltatori
4. Appaltatori
5. Consorzi
6. Partner per gare di appalto (Es.: ATI, società consortili)

NATURA E ESTENSIONE DELLE RELAZIONI CON PUBBLICI UFFICIALI

Le occasioni e la natura del contatto sono inerenti al normale svolgimento delle attività aziendali quali sopralluogo in fase di gara, per eventuali chiarimenti riguardanti la preparazione della documentazione di gara e durante la fase di realizzazione dell'opera, per l'autorizzazione ai pagamenti, per eventuali controlli degli organi di vigilanza, per eventuali richieste di autorizzazioni, permessi o licenze, per obblighi di legge di carattere amministrativo. Tra i pubblici ufficiali, ai sensi della ISO 37001, citiamo:

1. titolare di pubblico ufficio (comune, provincia, regione, ...)
2. dipendenti pubblici
3. dipendenti di imprese controllate dal pubblico

Per il dettaglio dei pubblici ufficiali vedere tabella ELENCO PARTI INTERESSATE.





F.LLI FEGATILLI srl

Via Leonardo da Vinci - Loc. Montanelli - 56036 PALAIA (PI) – P.I. 00351040506
Tel. 0587 629449 - FAX 0587 629421

RELAZIONE DI SOSTENIBILITÀ 2023

MODELLO ORGANIZZATIVO GENERALE

Per la descrizione del Modello Organizzativo, si rimanda al documento MODELLO ORGANIZZATIVO - PARTE GENERALE, di cui al link "<https://www.fegatilli.it/certificazioni.html>", e agli Allegati in esso richiamati.

A questo [link](#) è possibile scaricare il CODICE ETICO, facente parte del Modello 231, che esprime gli impegni, i doveri e le responsabilità etiche dell'azienda nei confronti degli stakeholders (dipendenti, fornitori, clienti, Pubblica Amministrazione, soci, mercato finanziario, ecc.) e di chiunque operi in nome e per conto della medesima, nel rispetto dei legittimi interessi dei soci, dei lavoratori, dei clienti, di ogni interlocutore economico e sociale e delle collettività in cui il l'azienda è presente con le proprie attività.

CERTIFICAZIONI AZIENDALI

L'Organizzazione è in possesso delle seguenti Certificazioni:

- ISO 9001;
- ISO 14001;
- ISO 45001,
- ISO 39001;
- ISO 37001;
- ISO 50001;
- SA8000;
- UNI/PdR 125;

in considerazione delle quali è stato attribuito, da parte dell'Ente Certificatore accreditato SGS Italia Spa, l'Attestato Merit Award n.112.

I suddetti Certificati SGS e Attestato Merit Award n.112 sono disponibili al link "<https://www.fegatilli.it/certificazioni.html>".

Di seguito si riporta la Politica aziendale Integrata del 14.11.2023.

POLITICA AZIENDALE

In considerazione delle attività svolte dall'azienda di:

- Costruzione e ristrutturazione di edifici civili ed industriali
- Manutenzione, sostituzione, costruzione di reti di distribuzione metano a bassa e media pressione, acquedotti e fognature

e del mercato di riferimento che è quello Toscano, la F.LLI FEGATILLI Srl ha definito la seguente politica qualità, ambiente e sicurezza.





F.LLI FEGATILLI srl

Via Leonardo da Vinci - Loc. Montanelli - 56036 PALAIA (PI) – P.I. 00351040506
Tel. 0587 629449 - FAX 0587 629421

RELAZIONE DI SOSTENIBILITÀ 2023

POLITICA QUALITÀ

L'impegno della Direzione della F.LLI FEGATILLI Srl é di migliorare la qualità garantendo comunque la costanza del livello qualitativo delle attività sopra citate attraverso:

- una attività continua di sensibilizzazione e di addestramento di tutti i propri collaboratori a conformarsi ai requisiti del Sistema di Gestione per la Qualità
- lo svolgimento dei processi ed attività di lavorazione in condizioni controllate
- l'efficiente utilizzo di risorse umane professionalmente competenti ed adeguatamente addestrate
- l'utilizzo di attrezzature e strumenti di lavoro idonei e correttamente mantenute
- l'impiego della documentazione del Sistema Qualità per documentare le attività svolte e importanti ai fini del rispetto dei requisiti specificati contrattualmente, al fine di valutarne la conformità alle specifiche e di permetterne il miglioramento a vantaggio della soddisfazione del cliente
- il miglioramento continuo dell'efficacia del Sistema di Gestione per la Qualità
- una continua ricerca di nuove tecnologie per eseguire correttamente i lavori con tempistiche sempre più brevi
- una continua ricerca di nuove tecnologie per migliorare la qualità e le specializzazioni
- l'approccio generale basato sul "risk based thinking", volto a cogliere le opportunità e a prevenire risultati indesiderati

La nostra politica per la qualità si basa sul principio che ognuno di noi deve:

- essere direttamente responsabile della qualità e dei risultati del proprio lavoro
- contribuire al continuo miglioramento dell'efficienza aziendale
- identificare ed eliminare ogni causa di errore o spreco di risorse nei processi e nelle procedure aziendali
- capire le esigenze e le aspettative dei Clienti, interni ed esterni, sia in termini di qualità che di risultati
- operare in conformità alle leggi vigenti.

POLITICA AMBIENTE

In base ai propri aspetti ambientali rilevanti, che sono scarichi idrici, effetto serra, rumore, consumo di risorse, prevenzione incendi e rifiuti, la F.LLI FEGATILLI srl ha definito come obiettivo principale dell'azienda operare in modo che tutte le attività arrechino il minimo danno all'ambiente perseguendo il miglioramento continuo del proprio Sistema di Gestione Ambientale, la prevenzione e la riduzione dell'inquinamento. In particolare l'Azienda intende:

- Migliorare, consolidare, mantenere attivo e rendere sistematico il Sistema di Gestione Ambientale per assicurare il rispetto delle prescrizioni applicabili sia di natura legale che di altro genere, nei suoi processi e servizi
- Gestire al meglio l'utilizzo di risorse e materie prime perseguendone la razionalizzazione
- Avere una gestione controllata ed organizzata dei rifiuti, favorendone il riciclo o il recupero dove possibile
- Individuare e controllare sistematicamente gli impatti ambientali associati all'utilizzo di sostanze pericolose ed al rumore ed in generale agli aspetti ambientali applicabili alla commessa
- Promuovere il coinvolgimento e, secondo necessità, la formazione dei propri collaboratori in materia ambientale
- Coinvolgere i fornitori nel rispetto delle prescrizioni ambientali applicabili trasmettendo i requisiti di loro pertinenza
- Mantenere rapporti aperti e costruttivi con gli organismi della Pubblica Amministrazione, con le comunità in cui la società opera, nonché con le associazioni, i gruppi e gli individui che abbiano un interesse legittimo nelle prestazioni ambientali della società
- Fornire il riferimento per stabilire e riesaminare obiettivi e traguardi ambientali





F.LLI FEGATILLI srl

Via Leonardo da Vinci - Loc. Montanelli - 56036 PALAIA (PI) – P.I. 00351040506
Tel. 0587 629449 - FAX 0587 629421

RELAZIONE DI SOSTENIBILITÀ 2023

POLITICA SICUREZZA

F.LLI FEGATILLI srl si impegna a prevenire infortuni e malattie, a migliorare continuamente il proprio Sistema di Gestione e le prestazioni in materia di Salute e Sicurezza sul Lavoro adottando i seguenti principi:

- rispettare tutte le prescrizioni legali e di altro tipo sottoscritte dall'Azienda in materia di salute e sicurezza sul lavoro
- formare, informare, sensibilizzare i lavoratori affinché svolgano i propri compiti in sicurezza e per renderli consapevoli delle loro responsabilità
- coinvolgere e consultare il personale, secondo le proprie attribuzioni e competenze, nel recepimento delle prescrizioni interne ed esterne e nel raggiungimento degli obiettivi aziendali
- considerare la salute e sicurezza sul lavoro come parte integrante della gestione aziendale
- fornire le risorse umane e strumentali necessarie
- tenere sotto controllo i pericoli derivanti dalle attività svolte con particolare riferimento al carico di lavoro fisico relativo alla movimentazione manuale dei carichi, alla gestione delle emergenze sui cantieri e alle interferenze, al rumore, alle vibrazioni, al rischio chimico e al rischio cancerogeno

POLITICA SICUREZZA DEL TRAFFICO STRADALE

La Direzione, nell'ambito del sistema di gestione Sicurezza Stradale si impegna a:

- adottare tutti i requisiti applicabili della ISO 39001;
- facilitare il costante monitoraggio e miglioramento del Sistema di Gestione di Sicurezza Stradale, definendone obiettivi di miglioramento e verificandone il raggiungimento;
- monitorare l'andamento degli infortuni/incidenti e dei quasi incidenti sia nei luoghi di lavoro che negli spostamenti sul territorio in modo da analizzarne le cause e definire azioni correttive da diffondere al personale;
- mantenere i mezzi in perfetta efficienza;
- tutelare la salute e sicurezza dei lavoratori in modo da garantire anche quella degli utenti della strada, facendo propri i principi della sicurezza stradale;
- sensibilizzare, informare e coinvolgere il personale sui temi legati al rischio da traffico stradale, affinché svolgano i propri compiti in sicurezza;
- tenere sotto controllo i pericoli legati alle attività svolte, con particolare riferimento al rischio da traffico stradale;
- rendere disponibile la presente politica alle parti interessate e assicurarsi che sia applicata e aggiornata.



F.lli FEGATILLI srl

Via Leonardo da Vinci - Loc. Montanelli - 56036 PALAIA (PI) – P.I. 00351040506
Tel. 0587 629449 - FAX 0587 629421

RELAZIONE DI SOSTENIBILITÀ 2023

POLITICA PER LA PREVENZIONE DELLA CORRUZIONE

F.LLI FEGATILLI SRL ha definito la presente politica nell'ambito del Sistema di Gestione per la Prevenzione della Corruzione (o Sistema di Gestione Anticorruzione) ISO 37001 applicato alla COSTRUZIONE DI FABBRICATI PER L'EDILIZIA CIVILE E INDUSTRIALE, LAVORI EDILI E STRADALI IN GENERE E DI MOVIMENTO TERRA, NONCHÉ IMPIANTI IDRAULICI E DI TUBAZIONE GAS SIA IN PROPRIO CHE PER CONTO TERZI; L'ESECUZIONE DI SCASSI, LIVELLAZIONE TERRENI, ESCAVAZIONI, STRADE, COSTRUZIONE ACQUEDOTTI, FOGNATURE, METANODOTTI, IMPIANTI SPORTIVI, IMPIANTI DI ILLUMINAZIONE, OPERE IN MURATURA E IN CALCESTRUZZO ARMATO E NON.

La direzione si impegna a garantire azioni e comportamenti basati esclusivamente su criteri di trasparenza, correttezza ed integrità morale, che impediscano qualsiasi tentativo di corruzione.

1. Cosa vuol dire **CORRUZIONE**?

Il concetto di corruzione ai fini del Sistema di Gestione Anticorruzione è molto più ampio di quello definito nel codice penale italiano e va a ricomprendere condotte che interessano sia la Pubblica Amministrazione, che l'ambito societario e quindi i privati. Si tratta di una norma finalizzata alla prevenzione della corruzione in senso lato, avente lo scopo di prevenire la corruzione in ogni settore di attività e comunque realizzata.

Per **CORRUZIONE**, quindi, qui si intende la condotta che si estrinseca nell'offrire, promettere, dare o accettare un beneficio finanziario, o di altra natura, per indurre chi lo riceve, o un altro individuo, a svolgere impropriamente le proprie funzioni, ovvero gli si riconosce una ricompensa di qualsivoglia natura per aver agito in maniera inappropriata. Della stessa natura è il comportamento di chi riceve il beneficio e accetandolo, pone in essere un comportamento scorretto.

Il beneficio può essere rappresentato da denaro, regali, prestiti, onorari, ospitalità, servizi, sconti, l'assegnazione di un contratto o di un qualunque bene di valore (es.: pagamenti agevolativi, accettazione di tangenti di qualsiasi tipo da parte di altro personale aziendale e di chiunque operi per conto dell'azienda, accettazione o promessa di regali e ospitalità di rilevante valore).

2. Chi deve osservare la **POLITICA ANTICORRUZIONE**?

La presente politica riguarda tutti gli individui che lavorano in azienda o per conto della stessa, nell'accezione più ampia del concetto: dirigenti, funzionari, procuratori, dipendenti di ogni livello, personale distaccato, volontari, tirocinanti, appaltatori, consulenti esterni, rappresentanti di soggetti terzi e partner commerciali, sponsor, soci in affari o qualsivoglia altro individuo associato all'azienda, ovunque esso si trovi.

3. Principi generali della **POLITICA ANTICORRUZIONE**

1. Divieto assoluto di porre in essere comportamenti che possano configurarsi come corruzione o tentativo di corruzione verso soggetti pubblici o privati;
2. impegno ad attuare azioni affinché il personale aziendale non sia coinvolto in fattispecie corruttive sia a livello consumato che tentato, siano esse di natura attiva che passiva (ossia provenienti da soggetti esterni);
3. rispetto della legislazione vigente in materia di prevenzione e contrasto della corruzione, con il coinvolgimento dei dipendenti, dei collaboratori a qualsiasi titolo, e di tutti i soggetti che operano a favore e/o sotto il controllo aziendale;
4. identificazione, nell'ambito delle attività svolte dall'azienda, delle aree di rischio potenziale, individuazione ed attuazione delle azioni idonee a ridurre/ minimizzare i rischi stessi;
5. messa a disposizione di un chiaro quadro di riferimento per identificare, riesaminare e raggiungere gli obiettivi di prevenzione della corruzione;
6. impegno a soddisfare tutti i requisiti del sistema di gestione per la prevenzione della corruzione;
7. illustrazione delle conseguenze della non conformità alla politica di prevenzione della corruzione;



F.lli FEGATILLI srl

Via Leonardo da Vinci - Loc. Montanelli - 56036 PALAIA (PI) – P.I. 00351040506
Tel. 0587 629449 - FAX 0587 629421

RELAZIONE DI SOSTENIBILITÀ 2023

8. attività di sensibilizzazione presso i soci in affari affinché adottino, nelle attività di specifica competenza, politiche ed azioni per la prevenzione dei fenomeni corruttivi, rispettose delle prescrizioni di legge e coerenti con quella aziendale;
9. sensibilizzazione e formazione dei propri dipendenti sulle tematiche della prevenzione del fenomeno corruttivo, sul ruolo della funzione di conformità per la prevenzione della corruzione;
10. impegno al miglioramento continuo del Sistema di Gestione Anticorruzione.

4. Segnalazione dei sospetti

Chiunque può segnalare in buona fede, o sulla base di una convinzione ragionevole, eventuali dubbi o sospetti in relazione ad atti di corruzione tentati, presunti ed integrati, oppure qualsiasi violazione o carenza del Sistema di Gestione Anticorruzione seguendo le indicazioni previste dalla procedura “Segnalazioni per la prevenzione della corruzione” disponibile in azienda o sul sito internet aziendale. Le segnalazioni (che possono essere inviate anche in forma anonima) verranno trattate dalla funzione aziendale “Conformità Anticorruzione” in via confidenziale, in modo da proteggere l'identità di chi segnala e di altri coinvolti o menzionati nella segnalazione.

L'azienda garantisce che nessuno subisca ritorsioni, trattamenti discriminatori o misure disciplinari per:

- essersi rifiutato di prendere parte a qualsiasi tipo di atto corruttivo o potenzialmente tale;
- aver segnalato in buona fede il verificarsi o il possibile verificarsi di comportamenti corruttivi o di violazione della politica per la prevenzione della corruzione o del sistema di gestione anticorruzione.

La direzione, inoltre, vieta ogni tipo di ritorsione verso coloro i quali effettuano le segnalazioni.

Chiunque ritenga di essere vittima di una delle situazioni di cui sopra, può informare tempestivamente la funzione “Conformità Anticorruzione” tramite gli specifici canali dedicati.

5. Funzione “Conformità Anticorruzione”

L'azienda ha istituito la funzione di “Conformità Anticorruzione”, conferendogli, mediante atto specifico, l'opportuna autorità e indipendenza. Tale funzione ha il compito di supervisionare la progettazione e l'attuazione del sistema di gestione anticorruzione, implementarlo, monitorarne l'utilizzo e l'efficacia, dirimere ogni questione a esso relativa e controllare costantemente i sistemi e le procedure di controllo interni volti a contrastare possibili atti corruttivi.

La funzione Anticorruzione è disponibile a fornire consulenza e indicazioni specifiche al personale circa ogni questione legata al sistema di gestione per la prevenzione della corruzione e al fenomeno corruttivo nel suo complesso.

6. Violazione della Politica Anticorruzione

Chiunque infranga la presente politica è passibile di sanzioni disciplinari, che possono portare al licenziamento per cattiva condotta (per i dipendenti), alla revoca degli amministratori, all'allontanamento del socio, ad interrompere in qualunque momento le relazioni con altri individui e organizzazioni che operano in nome e per nostro conto.

POLITICA DI RESPONSABILITÀ SOCIALE

La Direzione di FRATELLI FEGATILLI SRL dichiara la sua ferma volontà di rendere operante il Sistema di Gestione della Responsabilità Sociale e di migliorarne continuamente l'efficacia.

Il percorso etico intrapreso dall'Azienda comprende il rispetto dei requisiti sanciti dalla norma SA8000:2014, delle leggi nazionali e internazionali in materia di lavoro, degli accordi sottoscritti dall'Azienda, nonché delle Convenzioni dell'International Labour Organization.





F.lli FEGATILLI srl

Via Leonardo da Vinci - Loc. Montanelli - 56036 PALAIA (PI) – P.I. 00351040506
Tel. 0587 629449 - FAX 0587 629421

RELAZIONE DI SOSTENIBILITÀ 2023

In particolare FRATELLI FEGATILLI SRL enuncia le proprie politiche in relazione ai seguenti requisiti SA8000:

- **Lavoro infantile:** non intende usufruire o favorire l'utilizzo di lavoro minorile; in particolare, non prevedere assunzioni per i minori di età inferiore a 16 anni, come previsto dalla legge italiana, e prevede azioni di rimedio qualora si dovesse verificare tale evenienza. Per gli eventuali giovani lavoratori, compresi tra 16 e 18 anni, prevede opportune azioni di mitigazione delle condizioni lavorative
- **Lavoro obbligato:** non intende utilizzare forme di coercizione, minacce o sanzioni per costringere i lavoratori a svolgere un lavoro, né per costringerlo ad accettarlo o a mantenere l'impiego. Non viene impedito loro libertà di spostamento o negate pause fisiologiche, nei limiti dell'esecuzione dei compiti affidatigli e di quanto previsto dal CCNL applicato. I documenti d'identità, di cui viene fatta copia al momento dell'assunzione, vengono restituiti ai lavoratori, né è richiesto loro un deposito o cauzione all'atto dell'assunzione.
- **Salute e Sicurezza:** desidera garantire a tutti i dipendenti un luogo di lavoro sicuro e salubre nel rispetto della normativa nazionale sulla Sicurezza sui luoghi di lavoro prevedendo un'adeguata valutazione dei rischi per prevenire infortuni, l'acquisto di macchinari e attrezzature sicuri, la distribuzione di idonei DPI e formazione continua al personale sugli aspetti pertinenti. È stato istituito un comitato di Salute e Sicurezza composto da un rappresentante della Direzione che è anche RSPP e dal RLS, rappresentante dei lavoratori della Sicurezza, eletto dai lavoratori stessi. Per rafforzare questa politica l'Azienda ha inoltre adottato un sistema di gestione volontario della Sicurezza sui Luoghi di lavoro a norma ISO 45001.
- **Libertà di associazione e diritto alla contrattazione collettiva:** rispetta il diritto dei lavoratori di aderire a sindacati di propria scelta, senza che questo comporti alcuna conseguenza negativa nei loro confronti o nei confronti dei rappresentanti designati dai lavoratori
- **Discriminazione:** non assume né permette ai propri dipendenti di assumere nei confronti dei propri lavoratori atteggiamenti discriminatori basati su razza, origine nazionale, territoriale o sociale, nascita, religione, disabilità, genere, orientamento sessuale, responsabilità familiari, stato civile, appartenenza sindacale, opinioni politiche, età, o altro
- **Procedure disciplinari:** non tollera l'utilizzo di punizioni, coercizione fisica o mentale, abuso verbale nei confronti del personale, e si attiene scrupolosamente a quanto prevede in merito il CCNL di riferimento;
- **Orario di Lavoro:** rispetta le norme vigenti e i CCNL applicabili, si impegna ad evitare straordinari (che comunque devono essere volontari) superiori alle ore settimanali stabilite per legge. L'Azienda si impegna altresì a permettere ai propri dipendenti la fruizione di ferie e permessi previsti dai CCNL applicati
- **Retribuzione:** si impegna a garantire il rispetto dei livelli retributivi minimi previsti dai CCNL applicati, a esplicitare in modo trasparente in busta le varie voci di compenso e previdenziali ed esclude la possibilità di effettuare trattenute sullo stipendio se non per motivi disciplinari nei modi e nei tempi previsti dal CCNL applicato. Si impegna inoltre ad applicare le maggiorazioni così come previsto dai CCNL (es. straordinari) e a non stilare contratti volti ad evitare gli obblighi normativi previsti dalla legislazione applicabile;
- **Sistema di gestione:** si impegna a:
 - stilare politiche etiche chiare relative a tutti i requisiti della Norma SA 8000: 2014 e in una lingua compresa dai lavoratori, e renderle loro fruibili in modo chiaro e visibile, e renderle note anche ai clienti, i fornitori, i subappaltatori e i sub-fornitori.
 - rispettare leggi nazionali, altre leggi applicabili e i requisiti sottoscritti,
 - mantenere registrazioni per dimostrare la conformità e l'applicazione dello Standard SA8000:2014
 - condurre con regolarità un riesame della Direzione
 - Creare un Social Performance Team (SPT) denominato Team Sa 8000, formato da rappresentanze equilibrate della Direzione e dei lavoratori, il cui compito è quello di identificare e valutare i rischi di deviazione dallo Standard, monitorare la conformità allo Standard, l'attuazione delle azioni pianificate per affrontare i rischi identificati dal SPT e l'efficacia delle modalità adottate per soddisfare le politiche dell'organizzazione ed i requisiti dello Standard, raccogliere informazioni dalle parti interessate e coinvolgerle nel monitoraggio, favorire audit interni
 - Dimostrare il coinvolgimento del personale





F.lli FEGATILLI srl

Via Leonardo da Vinci - Loc. Montanelli - 56036 PALAIA (PI) – P.I. 00351040506
Tel. 0587 629449 - FAX 0587 629421

RELAZIONE DI SOSTENIBILITÀ 2023

- Dare la possibilità ai lavoratori di esprimere un reclamo anonimo, tramite una cassetta per le comunicazioni, e alle parti interessate tramite un modulo presente sul sito aziendale
- Definire e registrare apposite azioni correttive, quando necessario
- Formare il personale sui requisiti SA 8000
- Gestire i fornitori verificando la loro conformità ai requisiti della Norma, con particolare riguardo a subappaltatori e subfornitori

Dai principi e i valori su cui si fonda l'impegno di FRATELLI FEGATILLI SRL deriva l'obiettivo di creare valore per tutte le parti interessate:

- **benessere del personale**, attraverso il rispetto delle persone, la crescita continua in termini di professionalità e competenza sul lavoro, e rapporti interpersonali basati sulla reciproca fiducia;
- **correttezza dei rapporti** con i **fornitori/sub-fornitori e subappaltatori** e con tutte le **parti interessate**, attraverso relazioni chiare, trasparenti e basate sul dialogo e il confronto continuo;
- **soddisfazione dei clienti**, attraverso prodotti e servizi di qualità;
- **rispetto e tutela dei diritti umani**, attraverso la sensibilizzazione e il sostegno di iniziative benefiche e di volontariato;
- **trasparenza e dialogo** con le **istituzioni**.

La Direzione di FRATELLI FEGATILLI SRL è impegnata affinché la Politica di Responsabilità Sociale sia diffusa, anche su specifica richiesta, a tutte le parti interessate, mediante l'utilizzo di idonei mezzi di comunicazione (sito internet, invio diretto, affissioni in azienda), e compresa dal personale, che è pienamente coinvolto nel percorso etico intrapreso dell'Azienda, attraverso riunioni periodiche, comunicazioni e attività formative e informative.

La Direzione, inoltre, è impegnata a verificare periodicamente l'efficacia della Politica e del Sistema di Gestione della Responsabilità Sociale attraverso il Riesame del Sistema, anche in relazione a cambiamenti legislativi o nuovi impegni sottoscritti dall'Azienda; in occasione del riesame vengono valutate tutte le opportunità di miglioramento delle performance aziendali attraverso la definizione e la verifica del raggiungimento di specifici obiettivi.

PER COMUNICAZIONI SU RESPONSABILITÀ SOCIALE (SA8000) :

- fax 0587 629421 Telefono 0587 629449
- rappresentante dei lavoratori per la Responsabilità Sociale (RLRS)
- Rappresentante dei lavoratori per la Sicurezza (RLS)
- cassetta per le segnalazioni, anche anonime, presente all'ingresso della sede aziendale

PER COMUNICAZIONI ANONIME O FIRMATE SECONDO VOLONTÀ:

- Diretti all'ente di certificazione: SGS ITALIA - E-mail sa8000@sgs.com
- Diretti all'ente che accredita l'ente di certificazione (SAAS) - E.mail saas@saasaccreditation.org
- Diretti al Social Accountability International (SAI) - E-mail: info@sa-intl.org





F.lli FEGATILLI srl

Via Leonardo da Vinci - Loc. Montanelli - 56036 PALAIA (PI) – P.I. 00351040506
Tel. 0587 629449 - FAX 0587 629421

RELAZIONE DI SOSTENIBILITÀ 2023

POLITICA ENERGETICA

F.LLI FEGATILLI SRL ha definito la presente politica nell'ambito del Sistema di Gestione dell'Energia ISO 50001 applicato alla COSTRUZIONE DI FABBRICATI PER L'EDILIZIA CIVILE E INDUSTRIALE, LAVORI EDILI E STRADALI IN GENERE E DI MOVIMENTO TERRA, NONCHÉ IMPIANTI IDRAULICI E DI TUBAZIONE GAS SIA IN PROPRIO CHE PER CONTO TERZI; L'ESECUZIONE DI SCASSI, LIVELLAZIONE TERRENI, ESCAVAZIONI, STRADE, COSTRUZIONE ACQUEDOTTI, FOGNATURE, METANODOTTI, IMPIANTI SPORTIVI, IMPIANTI DI ILLUMINAZIONE, OPERE IN MURATURA E IN CALCESTRUZZO ARMATO E NON.

La Direzione aziendale, con l'intento di migliorare la propria prestazione energetica, intende adottare i seguenti principi:

- Impegno al rispetto di tutte le disposizioni di legge e altri requisiti rilevanti in tema di efficienza energetica, uso di energia e consumo energetico
- Attenzione e impegno ad un costante aumento del livello di efficienza energetica in azienda con una conseguente diminuzione dei consumi e della spesa energetica
- Motivazione dei dipendenti con l'informazione, la formazione, la consultazione affinché tutti agiscano consapevolmente nel corretto uso e gestione dell'energia
- Impegno a garantire la disponibilità di informazioni e le risorse necessarie per raggiungere gli obiettivi e i traguardi energetici definiti
- Miglioramento continuo della prestazione energetica e del Sistema di Gestione dell'Energia
- Approvvigionamento di prodotti e servizi efficienti energeticamente che hanno impatto sulla prestazione energetica aziendale
- Considerazione del miglioramento della prestazione energetica nelle attività di progettazione di nuovi, modificati o rinnovati impianti, attrezzature, sistemi e processi che possono avere un impatto significativo sulla prestazione energetica

POLITICA PARITÀ DI GENERE

La Direzione ha definito la presente politica nell'ambito del Sistema di Gestione per la Parità di Genere realizzato in conformità alla UNI/PdR 125:2022.

COSA VUOL DIRE PARITÀ DI GENERE?

La parità di genere o uguaglianza di genere è una condizione nella quale le persone ricevono pari trattamenti, con uguale facilità di accesso a risorse e opportunità, indipendentemente dal sesso.

PRINCIPI GENERALI

Nell'ambito per proprio Sistema di Gestione per la Parità di Genere, l'azienda si impegna a:

1. riconoscere nella parità di genere un elemento importante della responsabilità sociale d'impresa e un fattore strategico per l'aumento della creazione del valore e per lo sviluppo dell'azienda
2. favorire la parità di genere a tutti i livelli ed a superare ogni stereotipo, discriminazione o pregiudizio in tutte le fasi del rapporto di lavoro
3. creare un ambiente di lavoro libero da qualsiasi discriminazione basata sul genere, violenza o molestia di sorta
4. favorire, supportare e valorizzare la maternità/ genitorialità in tutte le sue fasi anche attraverso la protezione del posto di lavoro e garanzia del medesimo livello retributivo nel post maternità,
5. allineare la propria comunicazione, interna o esterna, ai valori della parità di genere
6. indirizzare l'alta direzione ad instaurare i principi e gli obiettivi espressi e ad assegnare le risorse necessarie per raggiungerli
7. dimostrare impegno per la Parità di genere
8. valorizzare le diversità e l'empowerment femminile





F.lli FEGATILLI srl

Via Leonardo da Vinci - Loc. Montanelli - 56036 PALAIA (PI) – P.I. 00351040506
Tel. 0587 629449 - FAX 0587 629421

RELAZIONE DI SOSTENIBILITÀ 2023

9. combattere e affrontare ogni comportamento non coerente con la presente politica
10. garantire che le persone che combattono il comportamento inappropriato, e coloro che ne sono colpiti, siano protette e supportate
11. favorire una cultura inclusiva basata sul rispetto
12. garantire la partecipazione equa e paritaria a percorsi di formazione e di valorizzazione, con la presenza di entrambi i sessi, inclusi corsi sulla leadership in modo da migliorare lo sviluppo professionale delle proprie risorse con il fine di raggiungere il loro pieno potenziale
13. attuare mobilità interna e di successione a posizioni manageriali coerenti con i principi d un'organizzazione inclusiva e rispettosa della parità di genere
14. assicurare che tutte le persone lavoratrici trattino gli altri con dignità, rispetto ed equità, mostrando una condotta improntata al rispetto della presente politica
15. rispettare le normative in tema di parità di genere
16. diffondere i contenuti della presente politica e a renderla disponibile alle parti interessate
17. assegnare il budget necessario al raggiungimento e il mantenimento degli obiettivi aziendali relativi alla parità di genere
18. sensibilizzare e formare i propri dipendenti sulle tematiche della parità di genere
19. migliorare in modo continuo il Sistema di Gestione per la Parità di Genere.

La direzione individua di seguito i temi che vengono sviluppati nel Piano strategico per la parità di genere e per i quali sono definiti obiettivi semplici, misurabili, raggiungibili, realistici, pianificati nel tempo ed assegnati come responsabilità di attuazione.

1. Selezione e assunzione del personale
2. Gestione della carriera
3. Equità remunerativa per genere
4. Tutela della genitorialità e di chi cura altre persone
5. Conciliazione dei tempi vita-lavoro
6. Attività di prevenzione di ogni forma di abuso fisico, verbale, digitale (molestia) sui luoghi di lavoro

CHI DEVE OSSERVARE LA POLITICA PER LA PARITÀ DI GENERE?

La presente politica deve essere rispettata da tutte le persone lavoratrici dell'azienda nell'ambito dei rapporti con i/le colleghi/e e con tutti/e coloro con cui entrano in contatto nello svolgimento della propria attività. Una particolare attenzione deve essere posta dai ruoli direzionali e gestionali dell'azienda nel rispetto, diffusione e implementazione della presente politica dando in prima persona l'esempio e vigilando sul rispetto dei principi espressi.

COMITATO GUIDA PER LA PARITÀ DI GENERE

L'azienda ha istituito un Comitato guida per la parità di genere che ha collaborato alla definizione della presente politica ed ha il compito di:

- x garantirne l'efficace adozione e la continua ed efficace applicazione
- x redigere il Piano strategico per la parità di genere

SEGNALAZIONE DELLE VIOLAZIONI

Chiunque può segnalare in buona fede, o sulla base di una convinzione ragionevole, eventuali dubbi o sospetti in relazione a violazioni della presente politica, presunti ed effettivi oppure qualsiasi violazione o carenza del Sistema di Gestione per la Parità di Genere seguendo le indicazioni previste dalla procedura Segnalazioni disponibile in azienda e sul sito internet aziendale. Le segnalazioni (che possono essere inviate anche in forma anonima) verranno trattate in via confidenziale in modo da proteggere l'identità di chi segnala e di altri coinvolti o menzionati nella segnalazione.

L'azienda garantisce che nessuno subisca ritorsioni, trattamenti discriminatori o misure disciplinari per aver effettuato segnalazioni.





F.lli FEGATILLI srl

Via Leonardo da Vinci - Loc. Montanelli - 56036 PALAIA (PI) – P.I. 00351040506
Tel. 0587 629449 - FAX 0587 629421

RELAZIONE DI SOSTENIBILITÀ 2023

MODELLO ORGANIZZATIVO 231 E CODICE ETICO

F.lli Fegatilli S.r.l. ha adottato un Modello Organizzativo e di Gestione ai sensi del D.Lgs 231/2001 che è costituito da un insieme di protocolli, che regolano e definiscono la struttura aziendale e la gestione dei suoi processi sensibili. Il Decreto legislativo 231/01 ha introdotto, infatti, nell'ordinamento italiano la responsabilità amministrativa delle aziende per reati commessi da amministratori, dirigenti e dipendenti nell'interesse o a vantaggio dell'azienda stessa. I reati riguardano sia i rapporti tra privati sia quelli con le pubbliche amministrazioni. Il Modello Organizzativo 231 riduce il rischio di commissione di illeciti penali che portino un vantaggio o siano di interesse per la società.

A questo [link](#) è possibile scaricare il CODICE ETICO, facente parte del Modello 231, che esprime gli impegni, i doveri e le responsabilità etiche dell'azienda nei confronti degli stakeholders (dipendenti, fornitori, clienti, Pubblica Amministrazione, soci, mercato finanziario, ecc.) e di chiunque operi in nome e per conto della medesima, nel rispetto dei legittimi interessi dei soci, dei lavoratori, dei clienti, di ogni interlocutore economico e sociale e delle collettività in cui l'azienda è presente con le proprie attività.

Il MODELLO 231 è suddiviso in una parte generale scaricabile a questo [link](#), che identifica le caratteristiche strutturali dell'Organizzazione nonché le modalità di creazione del modello e della sua diffusione formazione/informazione, e una parte speciale che individua i protocolli di prevenzione dei reati presupposto.

F.lli Fegatilli S.r.l. ha nominato un organismo di vigilanza (ODV) a cui sono stati forniti autonomi poteri di controllo ed ha la funzione di monitorare l'attuazione delle regole definite dal Modello e dal Codice etico, segnalarne le violazioni, vigilare sull'adeguatezza dei sistemi interni di prevenzione reati, evidenziare l'opportunità di adeguamento del Modello stesso. L'ODV può essere contattato all'indirizzo odv231fegatilli@gmail.com.

F.LLI FEGATILLI S.R.L. ha implementato un Sistema di gestione Anticorruzione ai sensi della Norma ISO 37001 con lo scopo di prevenire ogni tentativo di corruzione attivo e passivo e dimostrare alle parti interessate l'intenzione di perseguire i requisiti della norma anticorruzione.

È stata individuata da parte della Direzione la funzione aziendale di "Conformità Anticorruzione" che, indipendentemente da altre responsabilità, assicura il rispetto dei requisiti della norma ISO 37001 (contatto anticorruzione.fegatilli@gmail.com).

I dipendenti che infrangono la politica sono passibili di sanzioni disciplinari che possono portare al licenziamento per cattiva condotta come previsto dal Sistema Disciplinare aziendale disponibile in azienda e a questo [link](#).

L'azienda ha la facoltà di interrompere in qualunque momento le relazioni con altri individui e organizzazioni che operano in nome e per nostro conto se sono colpevoli di violazione della presente politica.

Segnalazione dei sospetti

Chiunque può segnalare in buona fede, o sulla base di una convinzione ragionevole, eventuali dubbi o sospetti in relazione ad atti di corruzione tentati, presunti ed effettivi oppure qualsiasi violazione o carenza del Sistema di Gestione Anticorruzione seguendo le indicazioni previste dalla procedura "Segnalazioni per la prevenzione della corruzione" disponibile in azienda o a questo [link](#). Le segnalazioni (che possono essere inviate anche in forma anonima) verranno trattate dalla funzione aziendale "Conformità Anticorruzione" in via confidenziale in modo da proteggere l'identità di chi segnala e di altri coinvolti o menzionati nella segnalazione.

L'azienda garantisce che nessuno subisca trattamenti discriminatori per aver rifiutato di rendersi complice di atti corruttivi o per aver segnalato in buona fede il verificarsi o il possibile verificarsi di comportamenti corruttivi. Chiunque ritenga di essere vittima di una situazione di questo tipo, può informare tempestivamente la funzione "Conformità Anticorruzione"





F.LLI FEGATILLI srl

Via Leonardo da Vinci - Loc. Montanelli - 56036 PALAIA (PI) – P.I. 00351040506
Tel. 0587 629449 - FAX 0587 629421

RELAZIONE DI SOSTENIBILITÀ 2023

Per l'invio delle segnalazioni (anche anonime) si può fare riferimento al form di cui al link <https://www.fegatilli.it/anticorruzione.html>

RISCHI, MONITORAGGIO E OBIETTIVI DELLA GOVERNANCE

Si rimanda rispettivamente ai documenti:

- VALUTAZIONE RISCHIO CORRUZIONE;
- PIANO MONITORAGGIO ANTICORRUZIONE (PMAC);
- OBIETTIVI ISO 37001

4. BILANCIO AZIENDALE

Si rimanda al Bilancio 2023 allegato alla presente Relazione

5. BILANCIO SOCIALE

La diffusione di codici di condotta Etica, sia pure di struttura e contenuto assai diversi tra loro, si è andata ad accrescere nel corso degli anni. Lo standard certificativo SA 8000, superando l'eterogeneità dei codici di condotta etica, ha rappresentato il primo schema di riferimento riconosciuto in ambito internazionale ed avente valore certificativo dei valori di eticità sostenuti da un'organizzazione. La decisione di applicare lo standard internazionale SA 8000 e il mantenimento della sua certificazione (cioè l'attestazione di conformità alla norma) da un organismo indipendente esplicita la volontà dell'azienda di conformare i propri principi ispiratori e di funzionamento organizzativo, nonché i propri processi decisionali e comportamenti associativi alla consapevolezza che non c'è antitesi tra lo sviluppo dell'azienda e la responsabilità sociale, al contrario la loro coniugazione può dare risultati molto positivi.

SA 8000 sintetizza e rappresenta lo schema all'interno del quale sono contenuti gli ideali e i convincimenti che sono giudicati intrinsecamente importanti da F.LLI FEGATILLI S.r.l. e che fungono da riferimento per le decisioni ed i comportamenti ai quali tutto lo staff deve attenersi per tradurre in atto le politiche etiche sostenute dall'azienda.

SA 8000 rappresenta così un programma di responsabilità sociale, composto da numerose iniziative tra loro collegate a sistema, con cui l'associazione intende liberamente assumere le proprie responsabilità nei confronti dei diversi interlocutori; sintetizza i valori su cui si fonda la propria cultura; le responsabilità verso ciascuna categoria di Stakeholders (Parti Interessate); le direttive in materia di etica associativa, l'imprenditorialità socialmente orientata.

La responsabilità sociale a cui F.LLI FEGATILLI S.r.l. guarda si può concretizzare nell'attenzione al rispetto dei diritti umani nei processi di produzione dentro e fuori l'azienda.





F.LLI FEGATILLI srl

Via Leonardo da Vinci - Loc. Montanelli - 56036 PALAIA (PI) – P.I. 00351040506
Tel. 0587 629449 - FAX 0587 629421

RELAZIONE DI SOSTENIBILITÀ 2023

Per diritti umani si intendono in primo luogo quelli tutelati dalle normative ILO e quelli presenti nella Dichiarazione Internazionale dei Diritti Umani, quali la non discriminazione, la libertà d'associazione, il diritto alla nutrizione e all'educazione, il controllo diretto e la sensibilizzazione dei fornitori sui valori etici.

In questa cornice F.LLI FEGATILLI S.r.l. considera il personale come un suo capitale fondamentale; a tal fine dimostra consapevolezza dei problemi loro collegati e profondo impegno e volontà per risolverli, non solo nell'interesse dello staff, ma anche dell'azienda stessa.

Alcuni obiettivi facilitati dall'applicazione dello Standard SA 8000:

- instaurare un clima di mutuo affiatamento dal punto di vista organizzativo,
- mantenere relazioni ottimali tra personale e azienda, favorire un modello partecipativo e di dialogo con il personale, effettuare analisi di clima;
- applicare a tutti i livelli del personale criteri di pari opportunità (assunzione, formazione, sviluppo, promozione, ecc.);
- evitare forme di discriminazione e di emarginazione e favorire pari opportunità a tutto il personale.

Oltre questo SA 8000 è un mezzo efficace a disposizione delle organizzazioni per prevenire comportamenti irresponsabili o illeciti da parte di chi opera in nome e per conto proprio, perché introduce una definizione chiara ed esplicita delle responsabilità etiche e sociali verso i diversi gruppi di Stakeholder dei propri dirigenti, del personale e spesso anche dei fornitori.

Esso è il principale strumento di implementazione dell'etica all'interno dell'organizzazione, un mezzo che garantisce la gestione equa ed efficace delle transazioni e delle relazioni umane, che sostiene la reputazione dell'azienda, in modo da creare fiducia verso l'esterno.

SA 8000 prescrive la conformità ai seguenti requisiti :

- lavoro infantile
- lavoro obbligato
- salute e sicurezza sul lavoro
- libertà di associazione e diritto alla contrattazione collettiva
- discriminazione
- procedure disciplinari
- orario di lavoro
- criteri retributivi

Il Bilancio per la Responsabilità Sociale risponde all'obiettivo di comunicare in modo trasparente, chiaro e completo a tutte le parti interessate le prestazioni dell'azienda relativamente agli aspetti della Responsabilità Sociale, e di fornire un resoconto puntuale sulla propria capacità di soddisfare i requisiti della norma SA8000:2014.

I principi che hanno guidato la redazione del Bilancio per la Responsabilità Sociale sono i seguenti:

- periodicità: il Bilancio per la Responsabilità Sociale è stato strutturato in modo da poter essere aggiornato alla fine di ogni anno;





F.lli FEGATILLI srl

Via Leonardo da Vinci - Loc. Montanelli - 56036 PALAIA (PI) – P.I. 00351040506
Tel. 0587 629449 - FAX 0587 629421

RELAZIONE DI SOSTENIBILITÀ 2023

- rilevanza e significatività: i risultati aziendali vengono presentati attraverso l'utilizzo di informazioni e indicatori che permettano di descrivere in modo puntuale la conformità rispetto ai requisiti SA8000;
- comprensibilità, completezza ed accuratezza: le informazioni e i dati che il Bilancio per la Responsabilità Sociale presenta coprono tutti i requisiti della norma SA8000 e sono esposti in modo da essere chiari e comprensibili a tutte le parti interessate;
- comparabilità: dove possibile, gli indicatori riportati nel Bilancio per la Responsabilità Sociale vengono comparati con quelli di almeno i due periodi precedenti e con indicatori di benchmarking;
- fedele rappresentazione: il Bilancio per la Responsabilità Sociale è approvato in sede di Riesame della Direzione, che si assume la responsabilità delle informazioni in esso contenute.

LAVORO INFANTILE

Età dei dipendenti:

FASCE D'ETÀ	DONNE	UOMINI
fino a 14 anni	0	0
15-19	0	0
20-29	0	7
30-39	1	6
40-49	0	13
50-59	0	10
oltre 60	0	6
TOTALE	1	42

OBIETTIVO: Mantenere l'attuale situazione nell'ambito di questo requisito



F.lli FEGATILLI srl

Via Leonardo da Vinci - Loc. Montanelli - 56036 PALAIA (PI) – P.I. 00351040506
Tel. 0587 629449 - FAX 0587 629421

RELAZIONE DI SOSTENIBILITÀ 2023

SALUTE E SICUREZZA

Periodo di osservazione: gennaio – giugno 2023

Tabella infortuni:

ANNO	N. INFORTUNI	N. GIORNI CUMULATI	
Gen – giu 2023	2	39	
		39	TOTALE

OBIETTIVO: Effettuare un'analisi dei dati degli infortuni per adottare piani di miglioramento.

LIBERTÀ DI ASSOCIAZIONE E CONTRATTAZIONE COLLETTIVA

Periodo di osservazione: fino a Giugno 2023

Tipologia contratti:

TIPO	DONNE	UOMINI
Determinato	0	10
Indeterminato	1	30
Apprendistato	0	2
TOTALE	1	42

Tabella Inquadramento (livello CCNL):

CCNL per il personale dipendente con Contratto "Edilizia"			
Livello	Donne	Uomini	Totale
Operaio 1° livello	0	6	9
Operaio 2° livello	0	9	9
Operaio 3° livello	0	4	4
Operaio 4° livello	0	16	16
Impiegato 5° livello	0	3	3





F.lli FEGATILLI srl

Via Leonardo da Vinci - Loc. Montanelli - 56036 PALAIA (PI) – P.I. 00351040506
Tel. 0587 629449 - FAX 0587 629421

RELAZIONE DI SOSTENIBILITÀ 2023

CCNL per il personale dipendente con Contratto “Edilizia”			
Livello	Donne	Uomini	Totale
Impiegato 6° livello	1	2	3
Impiegato 7° livello	0	2	2
TOT	1	42	43

Dipendenti iscritti a sindacati: dato non disponibile

Contenziosi in azienda con dipendenti nel 2023: 0

Ore di sciopero nel 2023: 0

OBIETTIVO: Operare nel rispetto del CCNL e garantire e tutelare il diritto alla libertà di associazione

DISCRIMINAZIONE

Sesso dipendenti: 1 donne e 42 uomini;

Nazionalità: n. 28 di nazionalità italiana; n. 15 di nazionalità estera

Tabella anzianità di servizio:

ANZIANITÀ DI SERVIZIO	DONNE	UOMINI
Da 0 a 2	0	19
3 - 9	0	13
10-20	1	10
TOT	1	42

Variazioni organico/inquadramento avvenute da Gennaio a Giugno 2023: 2 cessazioni, 6 assunzioni

OBIETTIVO: Pianificare formazione/ sensibilizzazione specifica per evitare situazioni che possono causare discriminazione tra il personale





F.lli FEGATILLI srl

Via Leonardo da Vinci - Loc. Montanelli - 56036 PALAIA (PI) – P.I. 00351040506
Tel. 0587 629449 - FAX 0587 629421

RELAZIONE DI SOSTENIBILITÀ 2023

PRATICHE DISCIPLINARI

Da gennaio a giugno 2023 sono state attuate n. 0 pratiche disciplinari.

OBIETTIVO: Mantenere l'attuale situazione nell'ambito di questo requisito

ORARIO DI LAVORO

FASCIA PART-TIME	NUMERO DIPENDENTI
≤ 25 %	2
< 25% ≤ 50%	4
> 50% ≤ 75%	1
> 75%	0
TOTALE	7

Gli altri dipendenti svolgono orario full time.

2023	
MESE	ORE DI STRAORDINARIO
Gennaio	226
Febbraio	274
Marzo	316
Aprile	273
Maggio	202

OBIETTIVO: Mantenere l'attuale situazione nell'ambito di questo requisito



F.lli FEGATILLI srl

Via Leonardo da Vinci - Loc. Montanelli - 56036 PALAIA (PI) – P.I. 00351040506
Tel. 0587 629449 - FAX 0587 629421

RELAZIONE DI SOSTENIBILITÀ 2023

RETRIBUZIONE

Tipologia contratti e inquadramento (livello): vedere nel § relativo a “libertà di associazione e contrattazione collettiva”

Retribuzioni: tutte come da CCNL che sono al di sopra della seguente soglia di povertà relativa emessa dall'ISTAT

Ampiezza della famiglia	Scala di equivalenza (coefficienti)	Linea di povertà
1	0,60	629,29
2	1,00	1.048,81
3	1,33	1.394,92
4	1,63	1.709,56
5	1,90	1.992,74
6	2,16	2.265,43
7 e più	2,40	2.517,14

OBIETTIVO: Effettuare mensilmente, nei giorni stabiliti, il pagamento della retribuzione

LIVING WAGE

L'organizzazione ha effettuato un calcolo del salario minimo dignitoso, sulla base delle banche dati ISTAT (<http://dati.istat.it/Index.aspx?QueryId=17446>). Calcolando il 20% in più rispetto alla soglia di povertà (754,80 euro), emerge che il salario minimo percepito in azienda (operaio apprendista), secondo quanto definito nel CCNL applicato, è più del doppio della linea di povertà.

SISTEMA DI GESTIONE

Periodo di osservazione: gennaio – giugno 2023

Ore di formazione su SGRS e SA 8000: sono stati coinvolti i nuovi assunti nell'anno per un totale di 2 ore di formazione

Controllo fornitori: l'albo fornitori è integrato a tutti i sistemi di gestione e aggiornato su file elettronico. Per dettagli si rimanda al file informatico.

Comunicazione alle parti interessate: ad oggi è previsto l'invio per mail a tutte le parti interessate con i risultati degli audit effettuati e le performance di responsabilità sociale.





F.LLI FEGATILLI srl

Via Leonardo da Vinci - Loc. Montanelli - 56036 PALAIA (PI) – P.I. 00351040506
Tel. 0587 629449 - FAX 0587 629421

RELAZIONE DI SOSTENIBILITÀ 2023

Per l'interno è prevista la consegna di un opuscolo SA 8000 e politica oltre ad aver pianificato delle riunioni di formazione; i clienti verranno informati tramite apposita comunicazione; ai fornitori ed alle altre parti interessate verranno inviate comunicazioni per visionare la documentazione di sistema.

Il prossimo aggiornamento dei dati del Bilancio Sociale è previsto, come da programma, per il 30.06.2024.

SODDISFAZIONE DEI LAVORATORI

La verifica della soddisfazione dei lavoratori è effettuata, con cadenza semestrale, mediante intervista diretta da parte dei membri del Social Performance Team (SPT) e consuntivata all'interno dei Verbali di Riunione Periodica SPT cui si rimanda per dettagli.

Ad oggi non si rilevano segnalazioni, Non Conformità o problematiche a tal riguardo.

PARITÀ DI GENERE

F.LLI FEGATILLI Srl ha implementato un sistema di gestione improntato al riconoscimento delle Pari Opportunità e alla Parità di Genere secondo quanto prescritto dalla UNI Pdr 125/2022.

“La parità di genere è un diritto fondamentale, affermato nella Dichiarazione Universale dei Diritti Umani delle Nazioni Unite (1948) che richiede l'assenza di ostacoli per la pari dignità e uguali condizioni tra uomini e donne nel diritto, nella politica, nella società o nel lavoro”

L'impresa, in termini di parità di genere, intende quindi creare e mantenere nel tempo le condizioni nelle quali tutte le persone che collaborano con noi ricevano pari trattamenti, con uguale facilità di accesso a risorse e opportunità indipendentemente dal genere di appartenenza e una condizione nella quale l'ambiente di lavoro sia libero da discriminazioni basate sul genere, sulla violenza o molestia di qualsiasi sorta.

La Prassi di Riferimento UNI/PdR 125 del 2022, dal titolo: “Linee guida sul sistema di gestione per la parità di genere che prevede l'adozione di specifici KPI (Key Performance Indicator – Indicatori chiave di prestazioni) inerenti alle Politiche di parità di genere nelle organizzazioni” rappresenta una guida per un sistema di gestione per la parità di genere. La stessa prevede la misurazione, la rendicontazione e la valutazione dei dati relativi al genere nelle organizzazioni, con l'obiettivo di colmare i divari attualmente esistenti, nonché di incorporare il nuovo modello relativa alla parità di genere nel DNA delle organizzazioni e produrre un cambiamento sostenibile e durevole nel tempo.

La Norma individua 6 distinte aree strategiche:

- Cultura e strategia
- Governance





F.LLI FEGATILLI srl

Via Leonardo da Vinci - Loc. Montanelli - 56036 PALAIA (PI) – P.I. 00351040506
Tel. 0587 629449 - FAX 0587 629421

RELAZIONE DI SOSTENIBILITÀ 2023

- Processi di gestione delle risorse umane
- Opportunità di crescita in azienda neutrali per genere
- Equità remunerativa per genere
- Tutela della genitorialità e conciliazione vita-lavoro

L'azienda ha definito quindi Politiche, procedure, prassi e codici di comportamento che garantiscano la conformità ai principi di Parità di Genere secondo quanto previsto dalla UNI/PdR 125:2022. L'azienda ha deciso di sottoporre il suo sistema di Gestione per la Parità di Genere a specifica verifica e attestazione da parte di ente terzo.

La POLITICA SULLA PARITÀ DI GENERE è stata precedentemente riportata all'interno della presente Relazione.

Per garantire a tutta la forza lavoro e a tutte le parti interessate una facile comunicazione di rilievi e suggerimenti in merito agli aspetti inerenti la Parità di Genere l'azienda ha istituito la casella mail paritadigenere@fegatilli.it e un sistema di inoltro di comunicazioni definito nella Procedura P4.01 "Segnalazioni Ordinarie".

VALUTAZIONE DEI RISCHI IN AMBITO SOCIALE

L'Organizzazione implementa, aggiorna e revisiona, in concomitanza con la variazione dei Fattori Interni e Esterni del proprio Contesto aziendale, una Valutazione dei Rischi SA8000, allegata alla presente Relazione, cui si rimanda per dettagli.

OBIETTIVI PER LA RESPONSABILITÀ SOCIALE, SSL E PARITÀ DI GENERE

Si rimanda rispettivamente a:

- Obiettivi e programmi aziendali SICUREZZA e SICUREZZA STRADALE;
- Riesame della Direzione SA8000 con definizione e consuntivazione degli Obiettivi SA8000;
- Report KPI Parità di Genere.

6. PERFORMANCE AMBIENTALE E SOSTENIBILITÀ AZIENDALE

F.LLI FEGATILLI Srl ha definito come obiettivo principale dell'azienda operare in modo che tutte le attività arrechino il minimo danno all'ambiente perseguendo il miglioramento continuo del proprio Sistema di Gestione Ambientale, la prevenzione e la riduzione dell'inquinamento. In particolare l'Azienda intende:





F.lli FEGATILLI srl

Via Leonardo da Vinci - Loc. Montanelli - 56036 PALAIA (PI) – P.I. 00351040506
Tel. 0587 629449 - FAX 0587 629421

RELAZIONE DI SOSTENIBILITÀ 2023

- Migliorare, consolidare, mantenere attivo e rendere sistematico il Sistema di Gestione Ambientale per assicurare il rispetto delle prescrizioni applicabili sia di natura legale che di altro genere, nei suoi processi e servizi
- Gestire al meglio l'utilizzo di risorse e materie prime perseguendone la razionalizzazione
- Avere una gestione controllata ed organizzata dei rifiuti, favorendone il riciclo o il recupero dove possibile
- Individuare e controllare sistematicamente gli impatti ambientali associati all'utilizzo di sostanze pericolose ed al rumore ed in generale agli aspetti ambientali applicabili alla commessa
- Promuovere il coinvolgimento e, secondo necessità, la formazione dei propri collaboratori in materia ambientale
- Coinvolgere i fornitori nel rispetto delle prescrizioni ambientali applicabili trasmettendo i requisiti di loro pertinenza
- Mantenere rapporti aperti e costruttivi con gli organismi della Pubblica Amministrazione, con le comunità in cui la società opera, nonché con le associazioni, i gruppi e gli individui che abbiano un interesse legittimo nelle prestazioni ambientali della società
- Fornire il riferimento per stabilire e riesaminare obiettivi e traguardi ambientali

DESCRIZIONE DELLE ATTIVITÀ SVOLTE DALL'ORGANIZZAZIONE

Le attività/processi aziendali si possono schematizzare come nel diagramma seguente dove sono tracciati due macro-processi che sono trasversali mentre gli altri interagiscono attraverso input e output.

La raccolta dati sugli aspetti ambientali connessi alle fasi/processi (vedere punto Errore: sorgente del riferimento non trovata) tiene conto che alcuni aspetti, una volta valutati per i macro-processi trasversali – che sono Gestione aziendale (relativa alle attività svolte in ufficio e ad attività generali) e Produzione (aspetti trasversali) (relativa alle attività generali di produzione che non sono strettamente correlate ad una singola fase/attività/processo), non vengono analizzati per le altre fasi/processi.

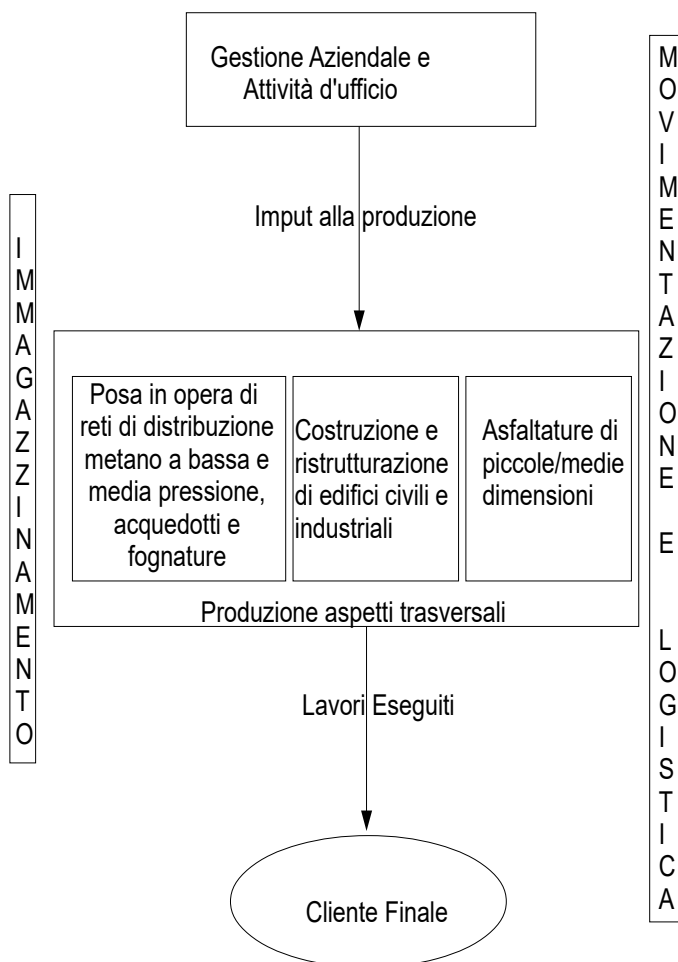




F.lli FEGATILLI srl

Via Leonardo da Vinci - Loc. Montanelli - 56036 PALAIA (PI) – P.I. 00351040506
Tel. 0587 629449 - FAX 0587 629421

RELAZIONE DI SOSTENIBILITÀ 2023



L'analisi ambientale relativa alle fasi, processi, impatti ambientali, rischi e opportunità viene riportata all'interno della MATRICE ASPETTI IMPATTI AMBIENTALI (MAIA), cui si rimanda per dettagli.

ASPETTI AMBIENTALI SIGNIFICATIVI IN RELAZIONE ALLA SEDE E IL MAGAZZINO

Approvvigionamento idrico da acquedotto Comunale / Consortile

(L. 36/94 smi; D.lgs 152/2006 parte III sezione III, D.lgs. 2/02/2001 n.31)

L'approvvigionamento idrico da acquedotto è regolato con specifici contratti di fornitura con la società Acque S.p.a

Riscaldamento

(D.lgs 152/2006 artt. 282÷290, DPR 412/93, DM 17.3.2003, DM 12.10.2000, L. 10/91, DPR 660/96; L. 615/1966 (abrogata dall'art. 289 del D.Lgs. 3 aprile 2006, n. 152, salvo quanto disposto dall'articolo stesso), RD 824/1927 (abilitazioni conduzione impianti produzione vapore); D.Lgs. 192/2005 (rendimento energetico nell'edilizia); DM 37/2008 (disposizioni in materia di attività di installazione degli impianti all'interno degli edifici))





F.lli FEGATILLI srl

Via Leonardo da Vinci - Loc. Montanelli - 56036 PALAIA (PI) – P.I. 00351040506
Tel. 0587 629449 - FAX 0587 629421

RELAZIONE DI SOSTENIBILITÀ 2023

Il riscaldamento dei locali adibiti ad ufficio avviene tramite caldaia a metano con potenza inferiore a 35 kW.

Il riscaldamento è servito anche mediante 4 pompe di aria calda, con gas R410 A inferiore ai 3 kg (< 5 tonnellate equivalenti di CO₂) in ognuna delle unità. Per dettagli si rimanda al MAIA.

Traffico indotto

(DM 27/03/98-modalità sostenibile nelle aree urbane-, D.Lgs. 4/8/1999 n.351-qualità aria-, DM 20/12/2000 [Finanziamenti ai comuni per il governo della domanda di mobilità' (mobility management)]; D.Lgs. 21/05/2004 n. 171 (limiti nazionali di emissione per NO_x, SO₂, COV, NH₃); D.Lgs. 21/5/2004 n.183 (ozono nell'aria-obiettivi a 2010, soglia di allarme e di informazione, piani di azione da parte Regioni/Province); D.M. 29/01/ 2007 (emissioni di inquinanti gassosi); D. Interm. del 26/04/2010 (Guida al risparmio di carburante ed alle emissioni di CO₂ delle autovetture)

Il traffico indotto generato dal sito riguarda:

- Spostamento del Personale da e verso i cantieri oggetto del servizio
- Spostamenti vari del personale di ufficio e direzionale per l'espletamento delle proprie mansioni
- Movimentazione di materiali in ingresso o in uscita
- Spostamento del personale da e verso il MAGAZZINO
- Eventuale trasporto rifiuti in discarica

ASPETTI AMBIENTALI SIGNIFICATIVI IN RELAZIONE AL CANTIERE TIPO

L'analisi ambientale descritta nei successivi sottoparagrafi riguarderà i cantieri tipo oggetto dei lavori di:

- Movimento terra, Costruzioni Acquedotti, Fognature, Gasdotti e Opere Idrauliche
- Asfaltature
- Costruzione di edifici civili e industriali.

Le metodologie di valutazione degli aspetti ambientali specifici di cantiere sono descritte nel MSG al § 3.1.5.

Qualora nei cantieri attivi prima della data di effettuazione della presente analisi ambientale si rilevassero delle difformità rispetto al cantiere "TIPO", le stesse verranno gestite tramite apposite note e commenti all'interno dei punti di seguito analizzati.

Qualora si rilevassero delle difformità ambientali rispetto al cantiere tipo per cantieri aperti successivamente alla data di completamento dell'analisi ambientale, le stesse verranno gestite tramite appositi piani di gestione come descritto nel MSG al punto 3.1.2.





F.lli FEGATILLI srl

Via Leonardo da Vinci - Loc. Montanelli - 56036 PALAIA (PI) – P.I. 00351040506
Tel. 0587 629449 - FAX 0587 629421

RELAZIONE DI SOSTENIBILITÀ 2023

Approvvigionamento idrico da Pozzo

(D.lgs 152/2006 parte III capo II art. 96, RD 1775/1933, Art. 10 D.Lgs. 275/93, D.Lgs. 30/2009 (protezione delle acque sotterranee dall'inquinamento e dal deterioramento), D.lgs. 2/02/2001 n.31))

Generalmente sui cantieri oggetto dei servizi non si rilevano emungimenti di acqua da pozzo. Quanto detto vale anche per i cantieri ad oggi attivi.

Approvvigionamento idrico da acquedotto Comunale / Consortile

(D.Lgs 152/2006 parte III sezione III, D.Lgs 2/02/2001 n.31)

L'acqua necessaria al cantiere viene prelevata secondo una delle seguenti modalità:

- 1) da impianto del committente già presente
- 2) da allacciamento all' impianto del gestore locale dell'acquedotto (Acque s.p.a)
- 3) da impianti presenti nelle vicinanze

Sui cantieri ad oggi attivi non si rilevano punti di accesso all'acqua non controllati.

Serbatoi

(DM 31.07.1934, DM 19.03.1990, DM 12.09.03; DM 29.11.02, DM 14/5/2004-regole tecniche di prevenzione incendi per l'installazione e l'esercizio dei depositi di gas di petrolio liquefatto con capacità non superiore a 13 m³- ; LINEE GUIDA: DM 246/1999 (requisiti tecnici per la costruzione, l'istallazione e l'esercizio dei serbatoi interrati. N.B da considerarsi come linea guida in quanto è stato annullato dalla Sentenza n° 266 del 19/07/2001 della Corte Costituzionale); Linee guida regione Lombardia del 28/01/2004 (Serbatoi interrati))

Sui cantieri oggetto dei servizi non sono previsti serbatoi di gasolio per autotrazione. Al massimo di fa uso di taniche di massimo 20 litri.

Amianto

(L. 257/92; DM 06.09.94 e D.Lgs. 257/06, DM 14/5/1996, DM 26/10/1995. DM 28/04/98 n.406, DM n.248/2004, DPR 08/08/1994 (piani di protezione, di decontaminazione, di smaltimento e di bonifica dell'ambiente, ai fini della difesa dai pericoli derivanti dall'amianto); Deliberazione 30/03/2004 (criteri per iscrizione ad Albo nella cat. 10 - bonifica dei beni contenenti amianto))

Le disposizioni relative all'amianto ad oggi sono applicabili ai cantieri relativi ai servizi di manutenzione rete acquedotto. A tal fine l'organizzazione ha ottenuto l'iscrizione all'Albo Gestori Ambientali nella cat. 10-A bonifica dei beni contenenti amianto e gli operatori hanno frequentato e superato la formazione per addetto alla gestione delle attività di rimozione, smaltimento e bonifica materiali contenenti amianto.





F.lli FEGATILLI srl

Via Leonardo da Vinci - Loc. Montanelli - 56036 PALAIA (PI) – P.I. 00351040506
Tel. 0587 629449 - FAX 0587 629421

RELAZIONE DI SOSTENIBILITÀ 2023

Gli operatori effettuano tutti gli interventi in ambiente bagnato con tubazione bagnate e rispettano quanto indicato nel piano di lavoro, redatto ai sensi dell'art.256 del D.Lgs 81/08, e comunicato alla USL di competenza.

Traffico indotto

(DM 27/03/98-modalità sostenibile nelle aree urbane-, D.Lgs. 4/8/1999 n.351-qualità aria-, DM 20/12/2000 [Finanziamenti ai comuni per il governo della domanda di mobilità' (mobility management)]; D.Lgs. 21/05/2004 n. 171 (limiti nazionali di emissione per NOx, SO2, COV, NH3); D.Lgs. 21/5/2004 n.183 (ozono nell'aria-obiettivi a 2010, soglia di allarme e di informazione, piani di azione da parte Regioni/Province); D.M. 29/01/ 2007 (emissioni di inquinanti gassosi); D. Interm. del 26/04/2010 (Guida al risparmio di carburante ed alle emissioni di CO2 delle autovetture)

Il traffico indotto dall'organizzazione riguarda:

- Forniture di materiali da parte del fornitore o dell'impresa presso i cantieri, anche fornitura diretta in cantiere
- Spostamento del Personale da e verso i cantieri oggetto del servizio
- Trasporto rifiuti in discarica
- Utilizzo mezzi meccanici tipo escavatori, rulli, ecc.

Valutazione ambientale

(D.Lgs 152/2006 parte II)

Le disposizioni relative all'applicabilità della valutazione di impatto ambientale per i cantieri oggetto delle lavorazioni sono oggetto di specifica analisi di applicabilità sulla singola commessa attraverso le metodologie previste al § 3.1.5 del MSG.

RACCOLTA DATI SUGLI ASPETTI AMBIENTALI – ASPETTI GENERALI (TRASVERSALI ALLE FASI/PROCESSI)

Per gli aspetti ambientali generali e per gli aspetti ambientali correlati alle singole fasi/processi si rimanda per dettagli alla MATRICE ASPETTI IMPATTI AMBIENTALI (MAIA) e alla Procedura PRESCRIZIONI E ANALISI AMBIENTALE

Prevenzione incendi

L'azienda ha predisposto uno specifico piano delle emergenze che descrive le metodologie di comportamento ed i mezzi antincendio necessari a gestire l'emergenza incendio.





F.lli FEGATILLI srl

Via Leonardo da Vinci - Loc. Montanelli - 56036 PALAIA (PI) – P.I. 00351040506
Tel. 0587 629449 - FAX 0587 629421

RELAZIONE DI SOSTENIBILITÀ 2023

Per quanto attiene ai cantieri oggetto dei lavori, la gestione dell'emergenza incendio viene descritta su piani operativi di sicurezza specifici del cantiere.

La sede , il magazzino e la tipologia di cantiere non comportano la richiesta del CPI.

Sostanze lesive dello strato di ozono

L'impianto di refrigerazione relativo agli uffici contiene gas R410 A, il gas non è lesivo per lo strato di ozono.

Emissione di gas ad effetto serra

L'impianto di refrigerazione relativo agli uffici, parte vecchia, contiene gas R410 A, contenuto nelle seguenti 4 unità:

- CDZ1: pompa di calore RIELLO, modello Matrix 50 sxn, matr. 27152151593, 1,08 kg di gas R410 A = 2,255 Ton CO2 eq.
- CDZ2: pompa di calore RIELLO, modello Matrix 50 sxn, matr. 27152151578, 1,08 kg di gas R410 A = 2,255 Ton CO2 eq.
- CDZ3: pompa di calore RIELLO, modello Signo 2 inverter 35, matr. 17122100242, 1,00 kg di gas R410 A = 2,088 Ton CO2 eq.
- CDZ4: pompa di calore RIELLO, modello Signo 2 inverter 35, matr. 17122100241, 1,00 kg di gas R410 A = 2,088 Ton CO2 eq.

L'impianto di refrigerazione relativo agli uffici, parte nuova, contiene gas R32 nella seguente unità:

N°	Modello	Collocazione	Fluido refrigerante	Quantità gas circuito refrigerante	Tonnellate CO2 equivalente prodotte in un anno	Frequenza verifiche
1	DAIKIN – RXYSQ5T8YB (pompa di calore inverter con split a cassetta alti nei controsoffitti)	Uffici nuovi	R 410A	3,6 Kg	3,6 * 2087,5 (GWP del gas R 410A) = 7,52 t	Annuale

Quindi le quantità di gas fluorurati ad effetto serra sono superiori a 5 Tonnellate di CO2 equivalente e sono soggette a controllo delle perdite.



F.lli FEGATILLI srl

Via Leonardo da Vinci - Loc. Montanelli - 56036 PALAIA (PI) – P.I. 00351040506
Tel. 0587 629449 - FAX 0587 629421

RELAZIONE DI SOSTENIBILITÀ 2023

L'azienda è pertanto tenuta a comunicare, annualmente, ad ISPRA gli interventi di verifica di assenza di perdite di gas, ai sensi del Regolamento CE, effettuati da azienda abilitata ai controlli F-GAS.

L'azienda, tramite la manutenzione periodica annuale degli impianti, ne tiene sotto controllo la funzionalità.

La caldaia è a metano con potenza inferiore a 35 kW.

Nelle baracche di cantiere non sono presenti condizionatori.

Emissioni in atmosfera

Le disposizioni legislative relative alle emissioni in atmosfera non sono applicabili in linea generale ai siti ed ai servizi che essa svolge.

Esistono due casi in cui l'aspetto è da considerarsi applicabile anche se saltuariamente: uno relativo agli sporadici casi di saldatura eseguite in esterno e l'altro, in riferimento ad uno specifico cantiere, relativo ad emissioni maggiormente significative di polveri.

Per dettagli vedi il MAIA.

Acque meteoriche e di piazzale (art. 113)

Per quanto riguarda l'inquinamento da sostanze solide sospese, normate dal capo II del DPGRT 46R/2008, è da considerarsi trascurabile per la sede e magazzino in quanto le prescrizioni si applicano solo a cantieri con superficie superiore a 5000 mq. Per i cantieri oggetto dei lavori la valutazione dovrà essere effettuata di volta in volta anche se l'adempimento dovrebbe essere a carico della committente. In ogni caso ad oggi non sono presenti cantieri che superano quella superficie.

Acque Civili

Lo scarico delle acque dei bagni in sede aziendale e nel magazzino viene effettuato in pubblica fognatura mediante contratto con ACQUE SPA e previa depurazione tramite fossa biologica interrata di proprietà.

Sui cantieri si utilizzano

- bagni temporanei, a noleggio, che non prevedono scarico di acque. (la pulizia è effettuata a cura del fornitore)
- sporadicamente bagni con scarichi idrici regolarmente autorizzati (es. scarico in pubblica fognatura)

Per dettagli in merito si rimanda alla MATRICE ASPETTI IMPATTI AMBIENTALI (MAIA).

Acque Industriali

Le disposizioni relative alle acque industriali non sono applicabili al sito né ai cantieri ad oggi oggetto delle lavorazioni.





F.lli FEGATILLI srl

Via Leonardo da Vinci - Loc. Montanelli - 56036 PALAIA (PI) – P.I. 00351040506
Tel. 0587 629449 - FAX 0587 629421

RELAZIONE DI SOSTENIBILITÀ 2023

Fanghi

Le disposizioni relative ai fanghi non sono applicabili alla sede aziendale e al magazzino ma solo su alcuni cantieri dove lo scarico assimilabile a domestico è gestito direttamente attraverso il conferimento del rifiuto di fosse settiche a discariche autorizzate o indirettamente attraverso l'acquisto della gestione del bagno chimico da parte di fornitore autorizzato. Ad ora il conferimento viene sempre affidato al fornitore del bagno chimico.

Rifiuti

(D.lgs. 152/2006 parte IV; corretto e integrato da D. Lgs 8/11/2006 n.284, REGOLAMENTO (UE) N. 1357/2014)

La gestione dei rifiuti è definita nel MAIA suddivisa per attività/processi.

Prodotti pericolosi

(D.Lgs. 81/08 D.Lgs 52/97, DM 4/4/97, Reg CE 1907/2006-REACH, Reg.CE 1272/2008. D.Lgs.65/2003)

L'aspetto ambientale relativo ai prodotti pericolosi si riferisce all'utilizzo, alla movimentazione ed allo stoccaggio di prodotti chimici come individuato nell'apposito documento di valutazione del rischio (ad es. grassi, oli, ecc.)

Per dettagli si rimanda al MAIA ed al documento di valutazione del rischio chimico sulla quale sono individuati tutti gli accorgimenti necessari per la gestione di tali prodotti.

Tutti i prodotti sono provvisti di scheda di sicurezza.

Sono compresi anche eventuali prodotti usati dalla ditta di pulizia esterna e stoccati all'interno dell'azienda.

Consumo di risorse e materie prime

Il consumo di risorse è riferito ad energia elettrica, acqua, metano, impiego di carburante ed olio per alimentazione degli automezzi/attrezzature aziendali, materie prime e materiali necessari alle lavorazioni.

Il consumo di energia elettrica riferito al cantiere può avvenire secondo una delle seguenti modalità:

- da impianto del committente già presente
- da impianto di cantiere richiesto dalla nostra organizzazione
- tramite utilizzo di generatore

Ulteriori consumi di risorse sono riferiti alle materie prime necessarie all'esecuzione dei lavori.

Per dettagli si rimanda alla MATRICE ASPETTI IMPATTI AMBIENTALI (MAIA).

Risparmio Energetico

I consumi dell'azienda non necessitano di un Energy Manager.





F.lli FEGATILLI srl

Via Leonardo da Vinci - Loc. Montanelli - 56036 PALAIA (PI) – P.I. 00351040506
Tel. 0587 629449 - FAX 0587 629421

RELAZIONE DI SOSTENIBILITÀ 2023

Vibrazioni

E' stato predisposto dall'organizzazione lo specifico documento di valutazione del rischio vibrazioni in cui sono contenuti accorgimenti vari a seconda delle lavorazioni. L'impatto sull'ambiente delle vibrazioni prodotte dalle lavorazioni è comunque da considerarsi fisiologico e localizzato data la natura delle stesse lavorazioni.

OBIETTIVI E PROGRAMMI AMBIENTALI

L'Organizzazione ha definito, per il 2023, gli Obiettivi e Programmi Ambientali, che, alla data odierna, risultano correttamente consuntivati al 31.12.2023 con lo stato di raggiungimento. Per dettagli si rimanda al documento "Obiettivi e Programmi Ambientali 2023 consuntivati al 31.12.2023"

In data 15.01.2024 sono stati definiti gli Obiettivi e Programmi Ambientali 2024.

Per dettagli si rimanda al documento "Obiettivi e Programmi Ambientali 2024".

PRESTAZIONI ENERGETICHE

Di seguito si riportano i dati relativi alle prestazioni energetiche dell'Azienda in relazione al periodo Settembre 2022 – Agosto 2023. Il prossimo aggiornamento in merito verrà implementato, come da programma, nel mese di Agosto 2024.

SUDDIVISIONE GENERALE CONSUMI

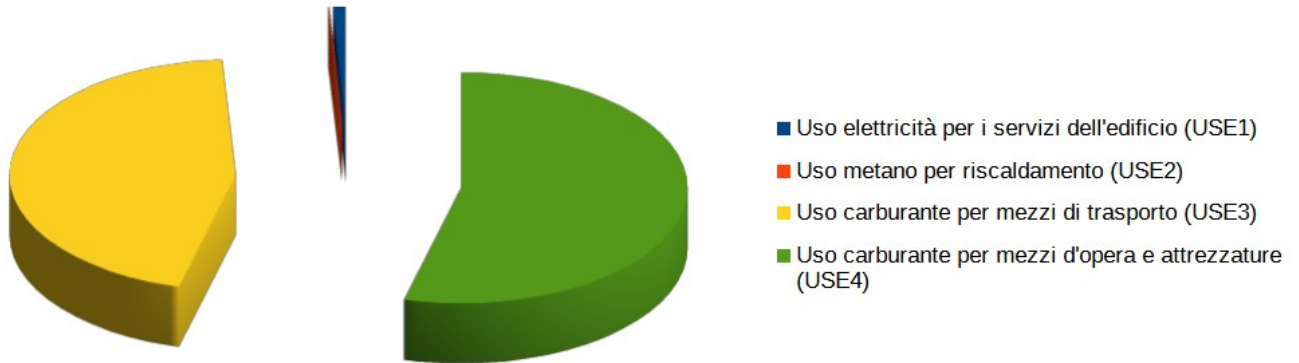
	Consumo (TJ/anno)			Scostamento annuo % su EnB		EMISSIONI tCO2/anno		Incidenza USE sul Totale
	2022-2023	2021-2022	variazione anno prec.	2022-2023	2021-2022	2022-2023	2021-2022	
Uso elettricità per i servizi dell'edificio (USE1)	0,075	0,079	-4,72%	-1,38%	-0,59%	0,007	0,007	0,89%
Uso metano per riscaldamento (USE2)	0,007	0,036	-81,26%	-82,83%	-21,59%	0,205	1,095	0,08%
Uso carburante per mezzi di trasporto (USE3)	3,772	3,225	16,97%	38,38%	18,31%	277,086	236,864	44,97%
Uso carburante per mezzi d'opera e attrezzature (USE4)	4,534	5,030	-9,85%	-23,11%	-14,70%	333,106	369,474	54,06%
TOTALE	8,388	8,370	0,22%			610,404	607,439	100,00%



F.lli FEGATILLI srl

Via Leonardo da Vinci - Loc. Montanelli - 56036 PALAIA (PI) – P.I. 00351040506
Tel. 0587 629449 - FAX 0587 629421

RELAZIONE DI SOSTENIBILITÀ 2023



DETTAGLIO SCOSTAMENTO CONSUMI **ELETRICI** EDIFICIO (**USE 1**) RISPETTO AL PREVISTO

MESE	TEMPERATURA MEDIA (°C)	Consumo elettrico tot (Kwh)	EnB (Valore previsto) (Kwh)	Differenza (Kwh)	SCOSTAMENTO %	EVENTI SALIENTI/ NOTE
set-22	22,0	1480,00	1.684,93	-204,93	-12,16%	-
ott-22	18,3	1207,00	1.439,57	-232,57	-16,16%	-
nov-22	12,9	1748,00	1.599,43	148,57	9,29%	-
dic-22	10,8	1875,00	1.808,89	66,11	3,65%	-
gen-23	8,3	2377,00	2.059,37	317,63	15,42%	-
feb-23	7,8	2251,00	2.097,73	153,27	7,31%	-
mar-23	11,0	1881,00	1.787,50	93,50	5,23%	-
apr-23	12,4	1332,00	1.645,03	-313,03	-19,03%	-
mag-23	17,1	1143,00	1.415,29	-272,29	-19,24%	-
giu-23	22,0	1456,00	1.684,93	-228,93	-13,59%	-
lug-23	25,8	2274,00	1.946,52	327,48	16,82%	-
ago-23	25,2	1779,00	1.924,79	-145,79	-7,57%	-



F.lli FEGATILLI srl

Via Leonardo da Vinci - Loc. Montanelli - 56036 PALAIA (PI) – P.I. 00351040506
Tel. 0587 629449 - FAX 0587 629421

RELAZIONE DI SOSTENIBILITÀ 2023

DETTAGLIO SCOSTAMENTO CONSUMI **METANO** CALDAIA EDIFICIO (**USE 2**) RISPETTO AL PREVISTO

MESE	TEMPERATURA MEDIA (°C)	CONSUMO GAS SEDE Smc	EnB (Valore previsto) (Smc)	Differenza (Smc)	SCOSTAMENTO %	EVENTI SALIENTI/ NOTE
set-22	22,0	0,00	0,00	0,0000	-	
ott-22	18,3	11,00	0,00	11,0000	non calcolato (t>15°C)	
nov-22	12,9	29,00	60,43	-31,4316	-52,01%	Maggiore utilizzo pompe di calore per tutto l'inverno
dic-22	10,8	30,00	244,25	-214,2548	-87,72%	
gen-23	8,3	29,00	300,97	-271,9670	-90,36%	
feb-23	7,8	27,00	277,04	-250,0394	-90,25%	
mar-23	11,0	29,00	220,27	-191,2717	-86,83%	
apr-23	12,4	29,00	73,68	-44,6750	-60,64%	
mag-23	17,1	18,00	0,00	18,0000	non calcolato (t>15°C)	
giu-23	22,0	0,00	0,00	0,0000	-	
lug-23	25,8	0,00	0,00	0,0000	-	
ago-23	25,2	0,00	0,00	0,0000	-	

DETTAGLIO SCOSTAMENTO CONSUMI **CARBURANTE SUI MEZZI DI TRASPORTO** (**USE 3**) RISPETTO AL PREVISTO

MESE	ORE LAVORATE SUI MEZZI	EnPI Itrasporti (10 ⁻³ TJ/MESE/ore) - EFFETTIVO	EnB Itrasporti (10 ⁻³ TJ/MESE/ore) - PREVISTO	Differenza (10 ⁻³ TJ/MESE/ore)	SCOSTAMENTO %	EVENTI SALIENTI/ NOTE
set-22	5.053	0,059	0,045	0,014	32,20%	Eseguiti lavori con operatori in distacco e/o cantieri più lontani
ott-22	4.056	0,064	0,056	0,008	14,61%	
nov-22	4.293	0,082	0,053	0,029	55,29%	Vedi sopra
dic-22	4.206	0,064	0,054	0,010	18,25%	
gen-23	4.782	0,077	0,047	0,030	63,13%	Vedi sopra
feb-23	4.859	0,084	0,047	0,037	79,39%	Vedi sopra
mar-23	5.501	0,046	0,041	0,005	11,61%	
apr-23	4.285	0,056	0,053	0,003	6,32%	





F.lli FEGATILLI srl

Via Leonardo da Vinci - Loc. Montanelli - 56036 PALAIA (PI) – P.I. 00351040506
Tel. 0587 629449 - FAX 0587 629421

RELAZIONE DI SOSTENIBILITÀ 2023

MESE	ORE LAVORATE SUI MEZZI	EnPI Itrasporti (10 ⁻³ TJ/MESE/ore) - EFFETTIVO	EnB Itrasporti (10 ⁻³ TJ/MESE/ore) - PREVISTO	Differenza (10 ⁻³ TJ/MESE/ore)	SCOSTAMENTO %	EVENTI SALIENTI/ NOTE
mag-23	5.139	0,071	0,044	0,027	61,61%	Vedi sopra
giu-23	5.080	0,060	0,045	0,015	33,47%	Vedi sopra
lug-23	5.027	0,067	0,045	0,022	47,78%	Vedi sopra
ago-23	4.162	0,075	0,055	0,020	36,93%	Vedi sopra
TOTALE Set 22-Ago 23	56.443	0,806	0,585	0,221	37,76%	

DETTAGLIO SCOSTAMENTO CONSUMI CARBURANTE SUI MEZZI D'OPERA (USE 4) RISPETTO AL PREVISTO

MESE	ORE LAVORATE SUI MEZZI	EnPI Imezzi d'opera (10 ⁻³ TJ/MESE/ore)	EnBmezzi d'opera (10 ⁻³ TJ/MESE/ore)	Differenza(10 ⁻³ TJ/MESE/ore)	%	EVENTI SALIENTI/ NOTE
set-22	5.053	0,091	0,097	-0,006	-5,96%	
ott-22	4.056	0,095	0,121	-0,026	-21,80%	
nov-22	4.293	0,094	0,114	-0,021	-18,15%	
dic-22	4.206	0,083	0,117	-0,034	-29,07%	
gen-23	4.782	0,059	0,103	-0,044	-43,05%	Eseguiti lavori con operatori in distacco
feb-23	4.859	0,073	0,101	-0,028	-27,69%	
mar-23	5.501	0,049	0,089	-0,040	-44,80%	Vedi sopra
apr-23	4.285	0,093	0,115	-0,022	-19,18%	
mag-23	5.139	0,087	0,096	-0,009	-8,99%	
giu-23	5.080	0,067	0,097	-0,030	-30,67%	Vedi sopra
lug-23	5.027	0,075	0,098	-0,023	-23,35%	
ago-23	4.162	0,113	0,118	-0,005	-4,61%	
TOTALE Set 22-Ago 23	56.443	0,978	1,266	-0,288	-22,73%	



F.lli FEGATILLI srl

Via Leonardo da Vinci - Loc. Montanelli - 56036 PALAIA (PI) – P.I. 00351040506
Tel. 0587 629449 - FAX 0587 629421

RELAZIONE DI SOSTENIBILITÀ 2023

Palaia (PI), 31/01/2024

La Direzione

RSG/RSO

